



20 FATTIGDOMS RAPPORTEN



TEMA:
Pandemins effekter

Innehåll

| | |
|---|-----------|
| Förord | 4 |
| Bakgrund | 6 |
| » Fattigdom i fokus | 6 |
| Årets rapport | 8 |
| » Underlag för årets rapport..... | 8 |
| Stadsmissionerna anpassade sig, tänkte om och gav inte upp | 10 |
| » Nödvändig anpassning för att inte svika de allra mest utsatta..... | 10 |
| » Omställningar i våra verksamheter | 12 |
| » Utdelning av mat | 14 |
| » Akut hjälp till hemlösa | 14 |
| » Hjälp med myndighetskontakter..... | 15 |
| » Stöd till ungdomar som omfattas av gymnasielagen | 17 |
| » Utsatta EU medborgare och papperslösa..... | 17 |
| » Kvinnor och barn i riskzonen..... | 17 |
| Hur ser framtiden ut för Stadsmissionerna och våra målgrupper? | 18 |
| » Arbetslösheten och avsaknad av försörjning..... | 18 |
| » Utsatta EU medborgare, papperslösa och ungdomar som omfattas av gymnasielagen..... | 18 |
| Vad krävs då för att skapa ett mer mänskligt samhälle för alla? | 20 |
| » Civilsamhällets plats..... | 20 |
| » Politiken måste ta sitt ansvar | 20 |
| » Sveriges Stadsmissioner rekommenderar därför..... | 21 |

Förord

År 2020 hade precis tagit sin början när nyheterna om viruset nådde oss. Inom några veckor blev en smitta långt borta i Kina en världsomfattande pandemi. Innan vintern hade övergått i vår var allt annorlunda. Vårt fokus förflyttades, såväl hos individer som samhälle. Krismedvetenheten steg, nya rutiner infördes och den svenska börsen föll liksom alla andra världens börser. Det mesta stannade av, gatorna tömdes, permitteringarna ökade, krispaketen avlöpte varandra. Dödsfallen steg för varje dag.

Tvätta händerna, håll avståndet, stanna hemma om du känner dig det minsta lilla sjuk, är du 70 plussare, håll dig hemma.

Det var precis där, i mitten av mars, som Sveriges 10 Stadsmissioner förstod att för oss skulle det inte handla om att dra ner. För oss skulle det handla om att växla upp.

Vi förstod att människorna som är våra regelbundna besökare inte skulle kunna klara av vare sig förhållningsregler eller sitt dagliga liv. Många av dem hade inte möjlighet att på egen hand förstå vad som hände.

Stadsmissionerna möter varje dag, året runt, människor som lever i vad som måste beskrivas som svår utsatthet. Människor som är beroende av Stadsmissionernas verksamheter för att få hjälp i det mest akuta, mat i magen, en plats att sova, hjälp med en matkasse för att sätta middag på bordet till barnen. Mänsklig kontakt och värme.

Vi växlade upp, gjorde mer, mötte fler, mötte helt nya besökare som tappat inkomst och stod utan a-kassa. Ändrade våra arbetsformer, rekryterade volontärer, körde ut mat till dem som inte vågade eller ville komma.

Även i år vill Sveriges Stadsmissioner med Fattighedsrapporten synliggöra den fattigdom och utsatthet som vi ser. En fattigdom som ofta ligger bortom den offentliga statistik som på det stora hela säger att Sverige är bland de bästa länderna i världen vad gäller generell välfärd. Men årets Fattighedsrapport handlar inte enbart om den ekonomiska utsattheten, så som rapporterna gjort sedan 2015. Årets Fattighedsrapport handlar om

vad vi såg och gjorde när utsattheten ökade under våren. Årets fattigdomsrapport berör också vad vi tror ligger framför oss i spåren av lågkonjunktur och en fortsatt pandemi och begränsningar i samhället.

För ett tag under våren fanns det en svag strålkastare och uppmärksamhet på de mest utsatta människorna i vårt land. Vilken hemlös kan följa rekommendationen att isolera sig hemma? Eller tvätta händerna med tvål och vatten ofta? Hur ska människor som är beroende av mat från Stadsmissionerna få denna när förutsättningarna att mötas förändrades?

Vi vill väcka den politiska uppmärksamheten om läget i Sverige idag, väcka till något mer än en tillfällig strålkastare. Människorna, de många, levde i denna utsatthet långt innan pandemin. Nu blev den för en stund synlig och tydlig. Till viss del orsakad av pandemin men till största delen inte. Många måste söka sig till civilsamhället för att klara sig. Men civilsamhället kan inte i tystnad förväntas ta ansvar för den framväxande ekonomiska utsattheten. Pandemi eller inte pandemi, de ansvariga politikerna måste ta ansvar för människor i utsatthet.

Tomas Lindroos
Ordförande Sveriges Stadsmissioner

Lotta Säfström
Direktor Göteborgs Stadsmission

Bakgrund

År 2011 inleddes ett samarbete mellan Sveriges Stadsmissioner och professor Magnus Karlsson på Ersta Sköndal Bräcke Högskola, med en kartläggning av den del av Stadsmissionernas verksamheter och insatser som riktar sig till särskilt ekonomiskt utsatta grupper. Människor i fattigdom.

De grupper som då identifierades var (1) långvariga biståndsmottagare; (2) EU-medborgare i utsatthet; (3) papperslösa dvs irreguljära flyktingar; samt (4) de som faller mellan stolarna/de ohjälpta medborgarna.

Fem centrala insatser identifierades; (1) Mat eller subvention av mat, (2) Materiellt stöd, (3) ekonomiskt stöd, (4) Myndighetskontakter till följd av fattigdom och (5) Inkluderande verksamhet. Se matris i tidigare rapporter.

Sedan 2014 pågår mätningar av antalet insatser för de olika målgrupperna inom Stadsmissionernas verksamheter. Mätningarna sker tre gånger per år, inom samtliga Stadsmissioner och sammanfattas årligen i en rapport. Första gången Stadsmissionernas fattigdomsrapport publicerades var hösten 2015.

Fattigdom i fokus

Välfärdens finmaskiga skyddsnet har blivit grovmaskigt och släpper därmed igenom människor med stora behov. Och de rättigheter som följer med medborgarskapet är inte längre någon garanti för att få den hjälp som man är berättigad till. När välfärdsstaten inte längre tar hand om alla sina medborgare möter vi – som Stadsmission – dem som på olika sätt faller igenom.

Det som framkommer i Stadsmissionernas verksamheter liksom i den forskning som Ersta Sköndal Bräcke Högskola bedriver är att det finns en fattigdom i Sverige som inte syns i officiell statistik. Den fattigdomen är påtaglig. Det handlar om människor som trots att de får sina sociala rättigheter tillgodosedda genom ekonomiskt bistånd inte klarar sig. Men det handlar även om människor som fallit mellan stolarna och inte får hjälp trots att det är deras medborgerliga rättighet.

I den svenska kontexten och politiska debatten uppfattar vi inte att den verkligt svåra ekonomiska utsattheten tas på allvar. Frågan förefaller inte vara av intresse oavsett politiskt läger. Vi uppmärksammade detta redan 2017 i vår fattigdomsrapport med anledning av att regeringens Agenda 2030-rapport innehöll konstateranden som att det inte finns någon absolut fattigdom i Sverige.

Det kan vara värt att notera att 60 % av Sveriges Stadsmissioners insatser går till människor med långvarigt ekonomiskt bistånd, företrädesvis barnfamiljer. Många av dessa insatser är akuta och handlar oftast om utdelning av mat.

Förra årets rapport hade just temat; Matfattigdom. Att Stadsmissionerna delar ut mat är i sig inte nytt – det har vi gjort varje dag i över 160 år. Men att Stadsmissionernas arbete i fråga om mat nu når en större omfattning i en sedan länge etablerad välfärdsstat väcker naturligtvis frågor, inte minst kring samhällets mest utsatta grupper. Allvaret i situationen understryks av att matutdelningen ofta handlar om ren distribution snarare än om att bjuda på en tallrik soppa.

En av de grupper som uppmärksammats i våra mätningar är de som av olika anledningar faller mellan stolarna och som numera oftast benämns "de ohjälpta medborgarna". Med det avses människor med olika livsöden, som är svenska medborgare och troligen borde få stöd från det svenska välfärdssystemet, men av olika skäl inte får det och därför kommer till Stadsmissionerna.

Det kan å ena sidan handla om personer som väljer att inte söka kontakt eftersom man tappat tilltro till samhället, eller där man på grund av psykisk ohälsa och/eller en beroendeproblematik inte fångas upp av det offentliga. Det kan å andra sidan handla om personer som inte på egen hand klarar av att ta sig in i ett allt mer komplext samhällssystem. Det kan handla om att man hamnar mellan två typer av offentligt stöd exempelvis studiemedel och ekonomiskt bistånd. Att man på grund av exempelvis skulder och/eller svartjobb hamnat i en större utsatthet och saknar rimliga uppgifter att lämna till det offentliga.

Eftersom den här gruppen inte får samhällets stöd finns heller ingen data att samla in kring dessa personer, de ingår inte i någon offentlig statistik. Det handlar om människor som lever dag till dag, till och med under det ekonomiska biståndets mininivå, i en reell fattigdom. Ofta utan arbete, hem eller socialt stöd. Istället hankar de sig fram på ströjobb, svartjobb och civilsamhällets insatser. I Stockholm och Göteborg går 25 % av alla insatser till gruppen "de ohjälpta medborgarna".

Inför arbetet med årets rapport var vi överens om att fokusera arbetet på gruppen "de ohjälpta medborgarna". Men så kom covid-19-pandemin och allt förändrades, nästan över en natt.

Årets rapport

På bara några veckor gick vi från en normal vardag till en värld i kaos. Mot smittan som spred sig genom nära kontakt med människor fanns inget botemedel, vaccin eller effektiva behandlingar som kunde bromsa sjukdomsförloppet. Det fanns mycket frågor och väldigt få svar. Det gör det än idag. Det enda vi alla kunde enas om är att det här skulle drabba människor på ett sätt som vi aldrig hade kunnat drömma om.

Som vanligt när det sker katastrofer är det människor som redan lever i utsatthet som drabbas allra hårdast. I mars började vi på Sveriges Stadsmissioner se förändringar i våra verksamheter och hos människorna vi möter dagligen. Pandemin började få konsekvenser och vi kunde ana en ökad utsatthet hos de redan utsatta. Deltagare och besökare dök inte upp längre, många vi mötte var väldigt oroliga och nya och mer akuta behov dök upp. Vi fick även möta nya grupper som aldrig hade kontaktat oss innan. Det var nu dags att börja ställa om - inte ställa in.

Underlag för årets rapport

Istället för att fokusera årets Fattigdomsrapport på den grupp vi under några år benämnt "de ohjälpta medborgarna", beslutade vi tillsammans med professor Magnus Karlsson att diskutera Stadsmissionernas roll i den unika tid som vi befinner oss i. Vad händer med de redan utsatta när ett helt samhälle drabbas av ett virus och en pandemi?

Sveriges Stadsmissioner fortsätter de ovan nämnda fattigdomsmätningarna. Underlaget för årets rapport bygger dock på en särskild undersökning som gjordes under juni månad. Undersökningen fokuserar på de svenska Stadsmissionernas insatser och erfarenheter under pandemin samt möjliga sociala konsekvenser av den. Det vetenskapliga underlaget presenteras av Magnus Karlsson i artikeln "Fattigdom och pandemi" som publiceras i Socialmedicinsk tidskrift under hösten 2020.

“Det är människor som redan lever i utsatthet som drabbas värst i en samhällskris. Därför behöver vi hela tiden se över vår verksamhet och ställa om när vi märker att behoven förändras. Det är viktigt att våra deltagare får grundläggande behov som mat och kläder uppfyllda, samtidigt som vi naturligtvis vill minimera risken för smitta i samhället.”

*Lena Wetterskog Sjöstedt,
direktor på Skåne Stadsmission*

Stadsmissionerna anpassade sig, tänkte om och gav inte upp

Nödvändig anpassning för att inte svika de allra mest utsatta

Det viktigaste för landets Stadsmissioner är att finnas till hands för dem som behöver oss som allra mest, när de behöver oss som allra mest. Kort efter pandemins utbrott insåg vi att vissa av våra målgrupper skulle få svårt att anpassa sig till de nya direktiven från Folkhälsomyndigheten och få en redan ansträngd vardag att gå ihop.

Att stänga våra verksamheter var inget alternativ då vi behövdes mer än någonsin. I början på mars började istället ett intensivt arbete runt om i Sverige med att kartlägga vilka behov som fanns och hur vi kunde möta våra besökare utan att riskera ökad smittspridning. Vi organiserade om, rekryterade fler volontärer, satte upp nya riktlinjer och mobiliserade för kanske den hittills tuffaste utmaningen vi någonsin hade stått inför. Många av dessa nödvändiga omställningar i verksamheterna hade aldrig gått att genomföra utan ett ökat antal volontärer i verksamheterna.

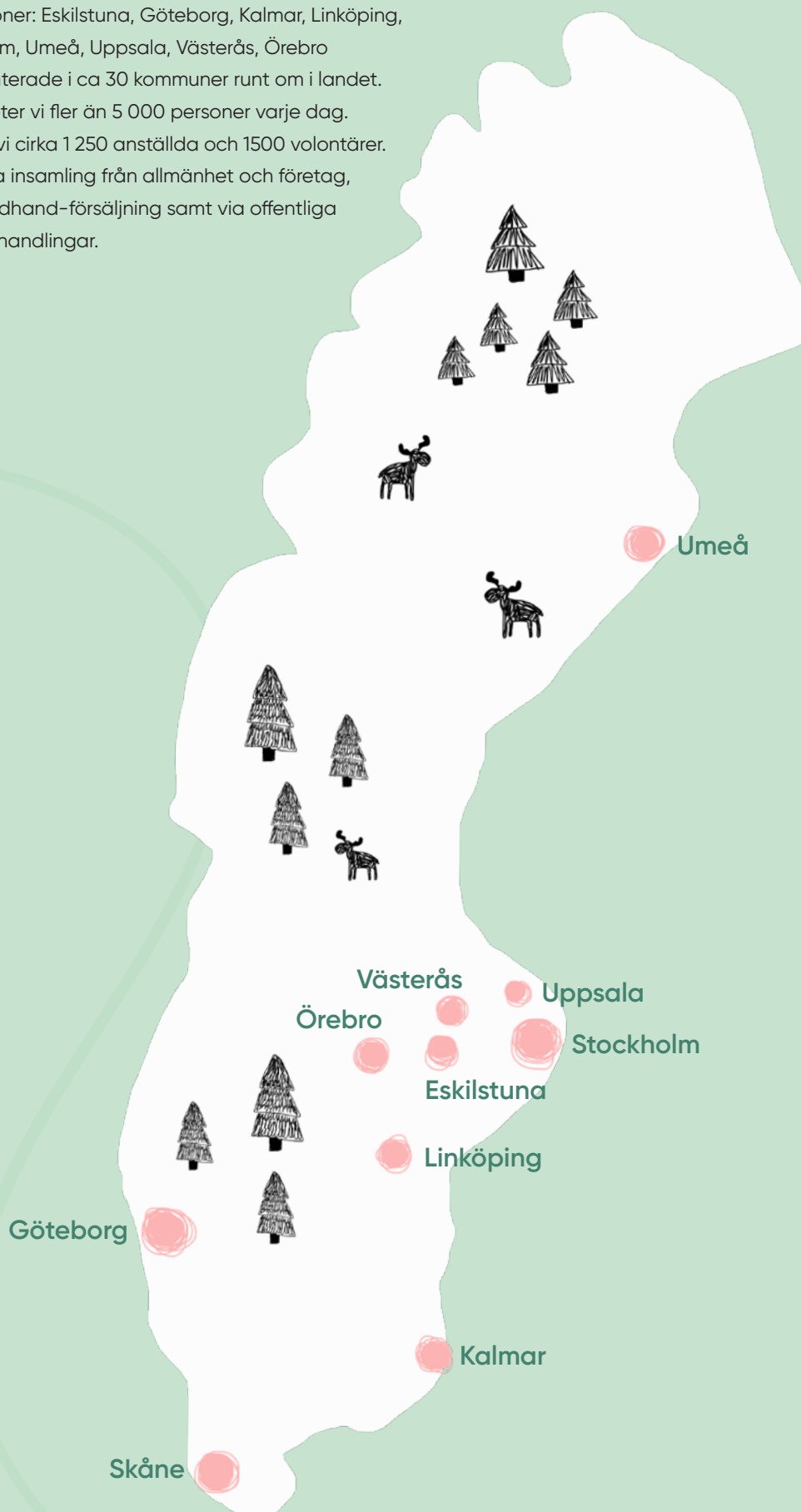
En viktig del för oss har varit att kunna möta våra besökares oro kring pandemin med relevant information. Många besökare har inte regelbunden tillgång till nyhetsuppdateringar och media och där har vi varit en viktig länk i att stötta våra besökare i att få kunskap om exempelvis smittspridning och riktlinjer kring skolgång för barn, kollektivtrafikåkande och annat.

“Lasse ser ut som du och jag, är i 35-års åldern, har barn, inga drogproblem. Men han är hemlös. Han berättar om skammen. Att inte våga be om hjälp. Han kommer till oss varje dag och äter frukost, pratar och letar jobb. Han är inte den enda. 200 personer i veckan kommer hit för att äta, duscha, tvätta sina kläder, prata och bli sedda. De som kommer hit för att få hjälp har ofta ingenting. 280 personer får vår matkasse varje vecka och antalet bara ökar. Behovet av hjälpinsatser är stort och behovet av ekonomiska bidrag ännu större.”

Anställd på Kalmar Stadsmission

SVERIGES STADSMISSIONER

- » Vi finns i 10 regioner: Eskilstuna, Göteborg, Kalmar, Linköping, Skåne, Stockholm, Umeå, Uppsala, Västerås, Örebro
- » Vi finns representerade i ca 30 kommuner runt om i landet.
- » Tillsammans möter vi fler än 5 000 personer varje dag.
- » Tillsammans är vi cirka 1 250 anställda och 1500 volontärer.
- » Vi finansieras via insamling från allmänhet och företag, överskott secondhand-försäljning samt via offentliga bidrag och upphandlingar.





Omställningar i våra verksamheter

En självklart viktig del för att kunna fortsätta hålla våra verksamheter öppna har varit att vidta åtgärder så långt det går för att minimera risken för smittspridning. Här finns många olika exempel på hur vi gjort omställningar i lokalers utformning, säkerställt avstånd mellan bord och sittplatser, delat upp aktiviteter i mindre grupper och justerat öppettider. En utmaning har varit att i vissa verksamheter där vi normalt sett har väldigt många besökare nu begränsa antalet av smittskyddsskäl. Vi har då t ex erbjudit matlådor och stödsamtal på utsidan och vi har haft längre öppettider.

Vi har lagt mycket tid och energi på att göra det möjligt för våra deltagare att sköta sin hygien när de är i våra verksamheter. Utanför Göteborgs Stadsmissionens öppna verksamhet S:t Johanneskyrkan, och på andra ställen i landet, sattes det i mars månad upp ett enkelt tält utanför kyrkan där alla besökare kunde tvätta händerna med tvål och vatten samt få handsprit.

I flera fall har vi flyttat ut aktiviteter utomhus för att minska smittspridningen. Vi har då passat på att flytta vissa aktiviteter närmre de bostadsområden där många av våra deltagare bor. Detta minskar oro då de slipper åka kollektivt och fler deltagare har vågat komma.

Människors behov av att prata och få hjälp att hantera sin oro och ibland även ångest har i flera fall flyttats över till kontakt och samtal via e-post, telefon och sms. Många vågade sig inte ut från sin bostad utan blev helt ensamma när den dagliga mötesplatsen blev hotad på grund av risken för smitta.

”Jag går på affären och handlar, kan städa lite när jag kommer hem och mata fåglarna från balkongen. Men det blir tråkigt och ensamt”

Kvinna cirka 70 år, Umeå Stadsmission

På grund av restriktionerna om att hålla sig hemma för att inte bli smittade höll många Stadsmissioner kontakt med de äldre via till exempel hembesök för utdelning av matkassar. Vissa gruppverksamheter har även anpassat sig så att de äldre kan delta via digitala plattformar.

”Du är den enda jag träffar på många dagar”

Besökare Eskilstuna Stadsmission

Sommarläger och familjeläger har gått att genomföra tack vare ändrade rutiner. Genom att stärka upp med extra personal och transport kunde ett femtontal familjer åka på Skånes Stadsmissionens familjeläger där de övernattade i två nätter ute på landet med roliga aktiviteter och god mat. Sommarlägret utanför Göteborg genomfördes i samråd med Smittskydd Västra Götaland genom att bland annat minska antalet deltagare för att ge alla möjlighet att bo i eget rum. Göteborgs Stadsmission har haft tät kontakt och stort stöd från

"Det betyder jättemycket för mig att ha någonstans att vara på om dagarna som är öppet. Om verksamheten stängs helt är det risk att jag blir isolerad. Förut hade jag problem med alkoholen. Skulle jag bli hemmasittande igen skulle det vara en fara att jag börjar missbruka igen."

Ola, arbetstränande inom Uppsala Stadsmision

Smittskyddet under hela våren där smittskyddsläkaren uttryckt "att man vill stötta oss att fortsätta ha öppet för människor som lever i stor utsatthet".

"Utan er hade jag inte haft någonstans att vara, och jag hade förmodligen inte varit i livet idag"

Man 48, Västerås Stadsmision.

Andra exempel på omställningar i våra verksamheter är:

- » Promenadgrupper för dem som inte vill träffas inomhus
- » Medmänskliga samtal på telefon eller via hembesök
- » Digitalt pyssel med barn som vi vet lever i otrygga förhållanden men som inte längre besöker oss
- » Sommarjobb till ungdomar som blivit av med sina anställningar i kommunen på grund av pandemin





“Jag prenumererar på matkassen för att pensionen inte räcker till. När hyra och räkningar är betalda finns det inte mycket över att handla mat för. Veckan innan pensionen är alltid svårast. Matkassen är jätteviktig för min hushållsekonomi. Jag känner mindre stress nu när jag har råd med mat för dagen, under hela månaden”

Birgitta, pensionär som får Uppsala Stadsmissions matkasse

Utdelning av mat

Vi har under pandemin sett en ökad efterfrågan på mat då många söker sig till våra Matcentraler, både som prenumeranter och i behov av akutkassar. Under våren såg vi bland annat ett ökat behov av mat hos familjer som har barn i gymnasieåldern, då fler ungdomar behövde äta lunch hemma på grund av att skolorna hade stängt. Även i våra öppna verksamheter har efterfrågan på gratis måltider ökat markant.

Mellan mars och maj har Göteborgs Stadsmission tillsammans med ett stort antal volontärer kört ut matkassar en gång i veckan. Mer än 1,100 matkassar kunde köras ut tack vare vårens rekrytering av ca 200 nya volontärer. Stockholms Stadsmission delade ut cirka 350–400 lunchpaket om dagen under samma tidsperiod.

“Det är som en ängel. Jag visste inte hur vi skulle klara denna månad.”

Mottagare av matkasse, Göteborg.

Barnfamiljer har fått matkassar som har anpassats specifikt utifrån familjernas behov. Tillsammans med näringsrik mat har de även innehållit till exempel leksaker, bollar, spel, målarböcker, pennor eller annat som kan stimulera och aktivera. Pandemin har inneburit att en del föräldrar valt att inte ha barnen på förskolan av rädsla för smitta. Vilket i sin tur har gjort att barnen blivit isolerade med sina föräldrar, utan sociala kontakter eller sammanhang.

“Min dotter fyllde år på fredagen. Satt på filten med några klasskompisar och njöt av sol, värme och spelade brännboll som avslutning. tackar ödmjukast. Jag hade termoserna med kaffe, dom drack av saften. Underbart”

Mottagare av sommarkassen, Göteborg

Akut hjälp till hemlösa

Hemlösa har varit extra utsatta under pandemin då de inte har någonstans att ta vägen om de skulle bli sjuka och behöva hålla sig isolerade. Uppmaningen om att tvätta händerna och stanna hemma om man är sjuk fungerar inte för den som saknar en egen bostad.

Stockholms Stadsmission har bistått med tillfälliga hotellplatser för att få tak över huvudet och minska risk för smittspridning. Örebro Stadsmission har från och med den 1 juni öppnat ett korttidsboende för hemlösa med konstaterad covid-19. Västerås Stadsmission har haft en tät dialog med sjukvården och har tillsammans med kommunen tagit fram en lägenhet för hemlösa som är i behov av att hålla sig hemma. De har även införskaffat tält och sovsäckar för att bistå dem som nu väljer att sova ute istället för på härbärg.

Vissa av våra besökare befinner sig redan i en så utsatt livssituation att man inte ser pandemin som ett

"Människor som lever i hemlöshet är mer utsatta generellt, men nu under Coronapandemin är vi ännu mer utsatta. Innan pandemin brukade flera stycken sova tillsammans för att skydda varandra om nätterna. Nu vågar man inte vara med varandra på samma sätt, då blir det mer otryggt på nätterna att sova utomhus"

Beppo, hemlös besökare på Stockholm Stadsmission



särskilt stort bekymmer. Många är redan sjuka med sviktande hälsa och har därtill såväl obefintlig ekonomi som avsaknad av bostad. För dem blir en pandemi med hotande hälsokonsekvenser inte så närvarande i deras liv.

"Jag blev sjuk i somras och miss-tänkte att det kunde vara covid-19. Jag isolerade mig själv för säkerhets skull så mycket jag kunde. Jag sov under en presenning jag spände upp som ett vindskydd ovanför sovsäcken. Jag var snuvig, yr och fick ont i kroppen men mer än så blev det inte för mig. När jag senare testade mig visade det sig att jag hade antikroppar."

Beppo, hemlös besökare på Stockholm Stadsmission

Hjälp med myndighetskontakter

Dialogen mellan enskilda och myndigheter har försvårats under pandemin. Många gånger hänvisas den enskilde till att hantera sitt ärende via digitala verktyg, vilket sätter krav på såväl tillgång till digital media som

förmåga att hantera dessa. Det är dessutom svårare att förstå och överklaga beslut och det är inte lika enkelt att få svar på sina frågor.

Under våren har därför Stadsmissionerna erbjudit stöd och hjälp med att fylla i blanketter, skriva CV, söka bostad och stötta i bland annat arbetsintegrationsfrågor och i migrations/rättighetsfrågor. Vi har även hjälpt till med ekonomiska stödsamtal gällande till exempel försörjningsstöd och A-kassa samt fondansökningar för att kunna betala hyror, räkningar, mat osv.

"Om jag blir sjuk blir det graven. Jag har inget hem att gå till. Då får jag förtränga symtomen. Eller lägga mig någonstans. I ett soprum typ. Var fan ska man ta vägen? Blir man sjuk så blir man. Då går man och lägger sig någonstans. Frågan är ju bara NÄR någon hittar en. Det är stressigt att bli sjuk och bo ute. Man har inte tid att tänka på det"

Esbjörn, hemlös, Göteborgs Stadsmission

"Att hitta ett tillsvidarejobb inom ett halvår som gymnasielagen kräver, har för en nyanländ ungdom som mig varit väldigt svårt. Men nu efter Coronaviruset känns det som ett omöjligt uppdrag."

Amir som omfattas av gymnasielagen, Uppsala





Stöd till ungdomar som omfattas av gymnasielagen

Uppsala Stadsmission bedriver verksamhet för de ensamkommande ungdomar som kom till Sverige 2015 och som nu omfattas av gymnasielagen. De har endast sex månader på sig efter avslutade gymnasie-studier att hitta en tillsvidareanställning eller en tidsbegränsad anställning på minst två år. På grund av den ökande arbetslösheten under pandemin står de inför särskilt stora utmaningar när det gäller att komma in på den svenska arbetsmarknaden. Stadsmissionen kan se att målgruppen i stor utsträckning har lämnats ensam och utan stöd när det gäller de val som kan få avgörande betydelse för individens möjlighet att stanna i Sverige. De som inte lyckas hitta en anställning riskerar att bli papperslösa och "fastna" i Sverige på grund av stängda eller striktare gränskontroller. Ungdomarna löper därmed en uppenbar risk att hamna i ett skuggsamhälle.

När gymnasieskolorna stängdes hänvisades ungdomarna till digitala utbildningsplattformar. I trånga lägenheter, där alla helt plötsligt var hemma och med avsaknad av till exempel wifi blev Stadsmissionernas öppna studieplatser och läxhjälp en räddning. Skåne Stadsmission har startat upp en pluggstuga för de ungdomar som omfattas av nya gymnasielagen och som inte har möjlighet att studera "hemifrån". Dit har även papperslösa som studerar varit välkomna. I samband med detta har det även serverats frukost och lunch. Strax före sommaren startade Uppsala Stads-

mission tillsammans med Stockholm Stadsmission ett nytt projekt med ambitionen att erbjuda unga som omfattas av gymnasielagen rådgivning och praktik hos företag.

Utsatta EU medborgare och papperslösa

Många Stadsmissioner har sett ett stadigt sjunkande antal EU-medborgare i sina verksamheter. Vissa har haft både arbete och bostad tidigare men har nu förlorat jobbet och kanske även bostaden. Samtidigt har vi sett en ökning av antalet papperslösa som besöker oss, speciellt bland unga vuxna. Många har tappat det stöd de fick av andra aktörer i form av hjälp med mat och boende och dyker därför istället upp i våra verksamheter och söker stöd.

Kvinnor och barn i riskzonen

Stadsmissionerna har, som flera andra organisationer, uppmärksammat ett ökat våld i nära relationer under våren. Våldsutsatta kvinnor och barn är särskilt sårbara när fler jobbar hemma, många sätter sig i karantän och de vanliga aktiviteterna uteblir. När familjer vistas mer hemma så ökar den sociala kontrollen i familjen och det blir svårt att kontakta utomstående för att få hjälp och stöd.

Hur ser framtiden ut för Stadsmissionerna och våra målgrupper?

Vår bedömning är att Sveriges Stadsmissioner behöver öka sina insatser för att möta en ökad utsatthet. Vi ser även att vi troligen kan behöva prioritera bland våra målgrupper.

Vi tror att redan befintliga målgrupper, framför allt långvariga biståndsmottagare och de som faller mellan stolarna, kommer få än mindre stöd från det offentliga när det gäller mer preventiva och långsiktiga insatser. Det offentliga kommer att ha mindre tid för att kunna stötta individer att hitta egen försörjning, bostad och så vidare.

Vi ser redan idag en ökande ekonomisk utsatthet. Vi är därför övertygade om att behovet av akuta insatser kopplat till ren fattigdom kommer öka, bland annat hos barnfamiljer. Vi tror också att vi kommer möta människor som vi inte tidigare mött som har blivit av med sin försörjning under pandemin.

Vi tror att våra insatser med stöd i myndighetskontakt kommer efterfrågas i mycket större utsträckning då det kommer finnas både fler personer men också personer med mer komplex problematik där detta stöd blir extra viktigt.

Vi ser ett behov av att växla upp vårt arbete i utsatta områden eftersom det där finns en stor del av utmaningarna kopplade till jämlikhet och social utsatthet och vi tror att behoven där kommer öka.

Arbetslösheten och avsaknad av försörjning

Vi tror att de som redan före pandemin stod långt från arbetsmarknaden nu kommer att bli bortprioriterade. Då kommunerna allt hårdare måste prioritera i en pressad ekonomi läggs inte resurser på denna grupp. Detta såg vi bland annat under 90-talskrisen.

Samtidigt riktar Arbetsförmedlingen merparten av sina resurser till att snabbast möjligt få tillbaka personer i arbete som står närmast arbetsmarknaden.

Detta leder i sin tur till ett allt större utanförskap och att de som redan tidigare stod långt från ett arbete hamnar allt längre ifrån och riskerar att exkluderas helt från arbetsmarknaden.

Utsatta EU medborgare, papperslösa och ungdomar som omfattas av gymnasielagen

Vi tror att stöd till arbete med grupperna utsatta EU medborgare och papperslösa kommer att nedprioriteras vad gäller projektanslag och andra statliga medel. Resurserna kommer att läggas på andra, nyare, grupper.

Vi anar en stor risk för ungdomar som omfattas av gymnasielagen om inte förutsättningarna för krav på egen försörjning mildras med tanke på lågkonjunkturen.

Vi befarar en ökad hemlöshet och ser redan att allt fler personer saknar någonstans att sova/vistas på natten. Basbehov som mat och kläder kommer att vara centrala och även behovet av mycket stöd för att komma vidare i sin livssituation.

”Vi möter allt fler barn i ekonomisk utsatthet som inte kan äta sig mätta i slutet av månaden. Under rådande tider med den pågående pandemin har behovet eskalerat och människor vi inte tidigare träffat på Stadsmissionen söker sig nu till oss”

*Oscar Orlenius, verksamhetsområdeschef
på Linköping Stadsmission*

Vad krävs då för att skapa ett mer mänskligt samhälle för alla?

Som Stadsmission måste vi vara vaksamma för att de mått och steg vi tar i människors akuta behov inte på lite längre sikt leder till att vi är med och nedmonterar det välfärdssamhälle som vi har varit med och byggt upp. Samtidigt ser vi en oroande utveckling av att människor i utsatthet hamnar ännu längre ner på prioritetslistan över det offentliga insatser.

Pandemin kommer, enligt vår bedömning, att innebära att det offentliga skyddsnet blir än mer grovmaskigt och att allt fler inte kommer få ta del av den välfärd som erbjuds i det svenska samhället. Vi kan bara konstatera att dagens välfärdssamhälle inte har plats för alla sina medborgare och därför blir Stadsmissionernas insatser inte bara viktiga utan helt avgörande för många människor.

Civilsamhällets plats

Är man lite cynisk kan man säga att när det är verklig kris i samhället får statsmakterna alltid syn på civilsammansorganisationerna, men i ett "normalläge" glömmar man oftast bort oss.

Civilsamhällets utmaning nu är att skapa en ökad gemensam front som gör att vår röst blir tydligare och inte går att ignorera. De insatser som civilsamhällets "välfärdssammansorganisationer" gör, utifrån sin särart och sitt mervärde, kommer att vara avgörande för såväl samhälle som individer. Vi har möjlighet att vara hävstångar för människor ut i ett arbete och ut i ett eget boende just utifrån vilka vi är. Men inget av detta gör sig självt.

Politiken måste ta sitt ansvar

Sveriges Stadsmissioner har under flera år genom bland annat olika rapporter påpekat för såväl regeringar och riksdagsledamöter som ansvariga politiker på lokal nivå att vi ser en tydlig utveckling som måste

stoppas. Det existerar idag en reell ekonomisk fattigdom i Sverige som måste hanteras av ansvariga politiker. Den är så pass stor enligt vår mening, att den inte kan negligeras. Fjolårets rapport om matfattigdom i Sverige pekade med all tydlighet på detta.

Den övervältring av ansvar som skett under de senaste 10 åren från vårt gemensamma välfärdssystem till civilsammansorganisationer måste tas på allvar. De medborgerliga rättigheterna måste gälla för alla i vårt land. Stadsmissionerna, och andra välfärdssammansorganisationer, kan inte i tystnad förväntas ta ansvar för den framväxande ekonomiska utsattheten.

Vi kommer alltid att finnas där för människor som av någon anledning "faller mellan stolarna" och behöver akut hjälp men vårt arbete kommer samtidigt alltid att syfta till att människor ska kunna återfå makt och kontroll över sitt liv.

Det som skett under detta år med pandemin har för en stund satt våra besökare, de fattiga och de hemlösa, i strålkastarljuset. Vi redogör ovan för den risk vi ser att antalet människor i svår utsatthet kommer att öka inom det närmaste året (åren).

Sveriges Stadsmissioner ser det därför som nödvändigt att regeringen tar fram en nationell fattigdomsstrategi och att detta sker i dialog mellan civilsammansamhälle och det offentliga samhället.

Sveriges Stadsmissioner rekommenderar därför

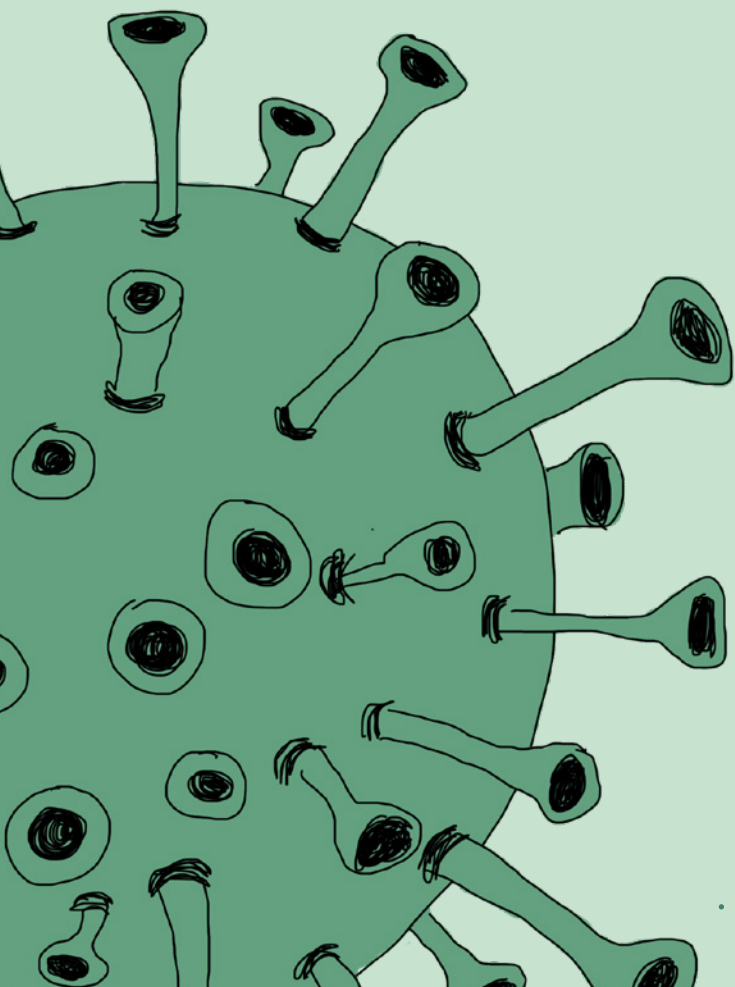
- » Att tillsätta en kommission med uppdraget att i nära samarbete med det civila samhällets aktörer kartlägga fattigdomen i Sverige, bortanför socialtjänstens statistik samt ge förslag till en relevant definition av fattigdom i Sverige, hur den mäts och därmed kan diskuteras och hanteras.
- » Att riksdagen utifrån kommissionens arbete beslutar om en nationell fattigdomsstrategi.
- » Att ansvariga myndigheter samordnar sina insatser i syfte att enskilda människor inte ska "falla emellan" de olika välfärdssystemen.
- » Att kraftfulla åtgärder genomförs i syfte att människor inte under mycket lång tid ska leva på det försörjningsstöd som är tänkt och utformat som kortsiktigt ekonomiskt stöd.

Stadsmissionernas värdegrund, kunskap och erfarenheter kommer att vara betydelsefulla för ett mer hållbart samhälle och vi hoppas att årets fattigdomsrapport visar vägen framåt – för ett medmänskligare samhälle!



(Riksföreningen) Sveriges Stadsmissioner arbetar brett över hela Sverige. Namnet Stadsmission förknippas med en uthållig, handlingskraftig social verksamhet, som välkomnar alla människor som lever i utsatthet. Vi arbetar nära individen för att avhjälpa akut nöd och på sikt för att förändra livssituationen. Dessutom utmanar vi det som i samhället skapar nöden och utsattheten.

Sveriges Stadsmissioner består av Stadsmissionerna i Eskilstuna, Göteborg, Kalmar, Linköping, Skåne, Stockholm, Umeå, Uppsala, Västerås och Örebro.





sverigesstadsmissioner.se